



DZIENNIK USTAW

RZECZYPOSPOLITEJ POLSKIEJ

Warszawa, dnia 3 marca 2025 r.

Poz. 261

ROZPORZĄDZENIE MINISTRA ROLNICTWA I ROZWOJU WSI¹⁾

z dnia 19 lutego 2025 r.

w sprawie wprowadzenia programu zwalczania gąbczastej encefalopatii bydła na lata 2025–2027

Na podstawie art. 57 ust. 7 ustawy z dnia 11 marca 2004 r. o ochronie zdrowia zwierząt oraz zwalczaniu chorób zakaźnych zwierząt (Dz. U. z 2023 r. poz. 1075) zarządza się, co następuje:

§ 1. Na terytorium Rzeczypospolitej Polskiej wprowadza się program zwalczania gąbczastej encefalopatii bydła (Bovine spongiform encephalopathy – BSE) na lata 2025–2027, stanowiący załącznik do rozporządzenia.

§ 2. Program, o którym mowa w § 1, stosuje się od dnia 1 stycznia 2025 r.

§ 3. Rozporządzenie wchodzi w życie z dniem następującym po dniu ogłoszenia.

Minister Rolnictwa i Rozwoju Wsi: *C. Siekierski*

¹⁾ Minister Rolnictwa i Rozwoju Wsi kieruje działem administracji rządowej – rolnictwo, na podstawie § 1 ust. 2 pkt 1 rozporządzenia Prezesa Rady Ministrów z dnia 18 grudnia 2023 r. w sprawie szczegółowego zakresu działania Ministra Rolnictwa i Rozwoju Wsi (Dz. U. poz. 2706).

**PROGRAM ZWALCZANIA GĄBCZASTEJ ENCEFALOPATII BYDŁA
(BOVINE SPONGIFORM ENCEPHALOPATHY – BSE) NA LATA 2025–2027**

1. Identyfikacja programu zwalczania gąbczastej encefalopatii bydła (Bovine spongiform encephalopathy – BSE)

Państwo członkowskie: Rzeczpospolita Polska

Choroba: gąbczasta encefalopatia bydła (Bovine spongiform encephalopathy – BSE)

Okres realizacji: 1 stycznia 2025 r. – 31 grudnia 2027 r.

2. Opis programu zwalczania gąbczastej encefalopatii bydła (Bovine spongiform encephalopathy – BSE) na lata 2025–2027

Celem realizacji programu zwalczania gąbczastej encefalopatii bydła (Bovine spongiform encephalopathy – BSE) na lata 2025–2027, zwanego dalej „programem”, jest wykrycie każdego przypadku gąbczastej encefalopatii bydła, zwanej dalej „BSE”, w populacji bydła w Rzeczypospolitej Polskiej. Prowadzenie badań jest nieodzownym elementem systemu kontroli przenośnych gąbczastych encefalopatii przeżuwaczy (Transmissible spongiform encephalopathies of ruminants – TSE).

Kontrola BSE na terytorium Rzeczypospolitej Polskiej polega na prowadzeniu aktywnego nadzoru, przez który rozumie się badanie bydła:

1) urodzonego w państwie członkowskim lub na terytorium wymienionym w załączniku do decyzji Komisji 2009/719/WE z dnia 28 września 2009 r. upoważniającej niektóre państwa członkowskie do zmiany swoich rocznych programów monitorowania BSE (Dz. Urz. UE L 256 z 29.09.2009, str. 35, z późn. zm.), zwanej dalej „decyzją nr 2009/719/WE”, w wieku powyżej 48 miesiąca życia, zaliczanego do następujących grup ryzyka:

- a) zwierzęta poddane ubojowi z konieczności,
- b) zwierzęta wykazujące nietypowe objawy w trakcie badania przedubojowego, w tym zwierzęta, które doznały urazów w trakcie transportu lub w rzeźni,
- c) zwierzęta padłe,
- d) zwierzęta, które zostały zabite w ramach zwalczania choroby zakaźnej zwierząt,

e) zwierzęta ze stad, w których stwierdzono stosowanie niedozwolonych w żywieniu bydła białek pochodzenia zwierzęcego określonych w rozporządzeniu Parlamentu Europejskiego i Rady (WE) nr 999/2001 z dnia 22 maja 2001 r. ustanawiającym zasady dotyczące zapobiegania, kontroli i zwalczania niektórych pasażowalnych gąbczastych encefalopatii (Dz. Urz. WE L 147 z 31.05.2001, str. 1, z późn. zm. – Dz. Urz. UE Polskie wydanie specjalne, rozdz. 3, t. 32, str. 289), zwanym dalej „rozporządzeniem nr 999/2001”;

2) nieurodzonego w państwie członkowskim lub na terytorium wymienionym w załączniku do decyzji nr 2009/719/WE, w wieku powyżej 30 miesięcy życia poddanego ubojowi jako zdrowe albo w wieku powyżej 24 miesięcy życia, zaliczanego do grup ryzyka wymienionych w pkt 1.

Prowadzony jest również bierny nadzór, przez który rozumie się badanie bydła w każdym wieku w przypadku, gdy zachowanie zwierzęcia wskazuje na podejrzenie wystąpienia BSE.

Zapobieganie, kontrola i zwalczanie BSE są przeprowadzane zgodnie z wymaganiami określonymi w rozporządzeniu nr 999/2001 z uwzględnieniem zasad, o których mowa w decyzji nr 2009/719/WE.

Przy zwalczaniu BSE jest istotne zidentyfikowanie przeżuwaczy pozostałych w gospodarstwie, w którym przebywało bydło, u którego stwierdzono BSE, a także potomstwa samicy, u której stwierdzono chorobę, urodzonego w okresie dwóch lat przed wystąpieniem objawów klinicznych albo stwierdzeniem BSE u bydła oraz zidentyfikowanie bydła należącego do kohorty. W celu identyfikacji wszystkich zagrożonych BSE zwierząt znajdujących się w gospodarstwie przyjmuje się, że kohorta bydła oznacza grupę bydła:

1) urodzonego w tym samym stadzie co bydło zakażone BSE w okresie do 12 miesięcy poprzedzających urodzenie albo następujących po urodzeniu bydła;

2) hodowanego w dowolnym okresie pierwszego roku swego życia razem z bydlęciem zakażonym BSE w pierwszym roku życia tego bydła.

Każde państwo członkowskie Unii Europejskiej zostało zobowiązane do przeprowadzania rocznych programów monitorowania przenośnych gąbczastych encefalopatii przeżuwaczy na podstawie aktywnego i biernego nadzoru zgodnie z załącznikiem III do rozporządzenia nr 999/2001.

Dnia 4 lutego 2013 r. weszła w życie decyzja wykonawcza Komisji 2013/76/UE zmieniająca decyzję 2009/719/WE upoważniająca niektóre państwa członkowskie do zmiany swoich rocznych programów monitorowania BSE (Dz. Urz. UE L 35 z 06.02.2013, str. 6), zwana dalej „decyzją wykonawczą Komisji 2013/76/UE”. Daje ona państwom członkowskim możliwość zmiany rocznych programów monitorowania BSE.

3. Opis sytuacji epidemiologicznej związanej z BSE

Regularne monitorowanie BSE, zgodnie z wymaganiami obowiązującymi w Unii Europejskiej, rozpoczęło się w listopadzie 2001 r. W pierwszych dwóch miesiącach od wprowadzania programu monitorowania BSE (listopad – grudzień 2001 r.) zbadano 30 309 sztuk bydła, w 2002 r. – 286 592, w 2003 r. – 455 413, w 2004 r. – 481 116, w 2005 r. – 515 976, w 2006 r. – 594 121, w 2007 r. – 603 810, w 2008 r. – 611 566, w 2009 r. – 638 072, w 2010 r. – 637 240, w 2011 r. – 475 906, w 2012 r. – 326 280, w 2013 r. – 318 849, w 2014 r. – 207 503, w 2015 r. – 222 821, w 2016 r. – 169 187, w 2017 r. – 162 206, w 2018 r. – 39 715, w 2019 r. – 60 196, w 2020 r. – 52 878, w 2021 r. – 48 714, w 2022 r. 46 201, a w 2023 r. – 46 160.

W latach 2001–2023 wykryto 76 przypadków BSE na 7 030 831 wykonanych badań. W roku 2019 wykryto jeden przypadek atypowej formy BSE. Wykrycie atypowej formy BSE nie ma wpływu na status epizootyczny kraju w odniesieniu do tej choroby, gdyż uważa się ją za występującą spontanicznie we wszystkich populacjach bydła na bardzo niskim poziomie. Dzięki korzystnej sytuacji epizootycznej odnośnie do BSE w Rzeczypospolitej Polskiej i skutecznemu systemowi monitorowania choroby – począwszy od 2018 r. zwierzęta poddawane ubojowi jako zdrowe nie są badane w kierunku BSE. Obowiązkiem badania w kierunku BSE objęte pozostaną nadal zwierzęta należące do grupy ryzyka oraz zwierzęta będące w każdym wieku w przypadku, gdy ich zachowanie nasuwa podejrzenie wystąpienia BSE.

Spadek liczby badań w 2011 r. był związany z podwyższeniem wieku bydła badanego w kierunku BSE do 72 miesięcy życia, w związku z zakwalifikowaniem Rzeczypospolitej Polskiej do grupy państw członkowskich upoważnionych do zmiany systemu monitorowania BSE, zgodnie z decyzją wykonawczą Komisji 2011/358/UE z dnia 17 czerwca 2011 r. zmieniającą decyzję 2009/719/WE upoważniającą niektóre państwa członkowskie do zmiany swoich rocznych programów monitorowania BSE (Dz. Urz. UE L 161 z 21.06.2011, str. 29).

Spadek liczby badań w 2014 r. był związany z podwyższeniem wieku bydła badanego w kierunku BSE do 96 miesięcy życia, w związku z zakwalifikowaniem Rzeczypospolitej Polskiej do grupy państw członkowskich upoważnionych do zmiany systemu monitorowania BSE, zgodnie z decyzją wykonawczą Komisji 2013/76/UE.

Spadek liczby badań w 2016 r. był związany z podwyższeniem wieku bydła badanego w kierunku BSE do 108 miesięcy życia, w związku z zakwalifikowaniem Rzeczypospolitej Polskiej do grupy państw członkowskich upoważnionych do zmiany systemu monitorowania BSE, zgodnie z decyzją wykonawczą Komisji 2013/76/UE.

Dane dotyczące bydła objętego monitorowaniem w latach 2001–2023 przedstawia tabela 1.

Tabela 1

| Okres | Bydło poddane ubojowi jako zdrowe | Bydło poddane ubojowi z konieczności | Bydło poddane ubojowi jako chore lub podejrzane o chorobę | Bydło padłe | Bydło podejrzane o BSE i zabite w ramach zwalczania BSE | Ogółem |
|----------|-----------------------------------|--------------------------------------|---|-------------|---|---------|
| 2001 | 29 882 | 347 | 0 | 80 | 0 | 30 309 |
| XI – XII | | | | | | |
| 2002 | 278 709 | 4709 | 1183 | 1944 | 47 | 286 592 |
| 2003 | 428 452 | 9401 | 2757 | 14 715 | 88 | 455 413 |
| 2004 | 445 198 | 9259 | 2134 | 24 449 | 76 | 481 116 |
| 2005 | 472 028 | 10 495 | 648 | 32 552 | 253 | 515 976 |
| 2006 | 540 148 | 10 035 | 382 | 43 328 | 228 | 594 121 |
| 2007 | 546 243 | 9529 | 61 | 47 883 | 94 | 603 810 |
| 2008 | 556 583 | 8758 | 7 | 46 196 | 22 | 611 566 |
| 2009 | 587 339 | 6811 | 9 | 43 900 | 13 | 638 072 |
| 2010 | 590 171 | 310 | 1 | 46 752 | 6 | 637 240 |
| 2011*) | 440 856 | 190 | 887 | 33 964 | 9 | 475 906 |
| 2012 | 299 682 | 384 | 1501 | 24 691 | 22 | 326 280 |
| 2013 | 280 145 | 899 | 588 | 37 179 | 38 | 318 849 |
| 2014**) | 172 139 | 1469 | 463 | 33 407 | 25 | 207 503 |
| 2015 | 184 427 | 4076 | 440 | 33 866 | 12 | 222 821 |
| 2016***) | 131 825 | 4388 | 456 | 32 498 | 20 | 169 187 |
| 2017 | 124 492 | 3624 | 670 | 33 407 | 13 | 162 206 |
| 2018 | 0 | 4261 | 544 | 34 900 | 10 | 39 715 |

| | | | | | | |
|------|-----|--------|------|--------|----|--------|
| 2019 | 2 | 10 692 | 714 | 48 753 | 35 | 60 196 |
| 2020 | 14 | 8132 | 986 | 43 741 | 5 | 52 878 |
| 2021 | 149 | 6923 | 1091 | 40 545 | 6 | 48 714 |
| 2022 | 2 | 7181 | 8427 | 30 588 | 3 | 46 201 |
| 2023 | 0 | 7592 | 951 | 37 616 | 1 | 46 160 |

- *) Począwszy od dnia 1 lipca 2011 r. zgodnie z decyzją wykonawczą Komisji 2011/358/UE z dnia 17 czerwca 2011 r. zmieniającą decyzję 2009/719/WE upoważniającą niektóre państwa członkowskie do zmiany swoich rocznych programów monitorowania BSE zmianie uległ wiek bydła badanego w kierunku BSE.
- ***) Począwszy od dnia 1 stycznia 2014 r. zgodnie z decyzją wykonawczą Komisji 2013/76/UE zmianie uległ wiek bydła badanego w kierunku BSE.
- ****) Począwszy od dnia 1 stycznia 2016 r. zgodnie z decyzją wykonawczą Komisji 2013/76/UE zmianie uległ wiek bydła badanego w kierunku BSE.

Pierwszy przypadek BSE wykryto w Rzeczypospolitej Polskiej w 2002 r. W tym też roku wykryto 4 przypadki BSE. W 2003 r. wykryto 5 przypadków, a w 2004 r. – 11 przypadków. W 2005 r. wykryto 20 przypadków BSE, co stanowi największą liczbę przypadków BSE wykrytych rocznie w Rzeczypospolitej Polskiej. Od 2006 r. ta liczba wyraźnie spadała, aż do 2011 r. W 2006 r. stwierdzono 10 przypadków BSE, w 2007 r. – 9 przypadków, w 2008 r. – 5 przypadków, w 2009 r. – 4 przypadki, w 2010 r. – 2 przypadki, w 2011 r. – 1 przypadek, w 2012 r. – 3 przypadki, natomiast w 2013 r. – 1 przypadek. W latach 2014–2018 nie stwierdzono żadnego przypadku BSE. W 2019 r. stwierdzono 1 przypadek atypowej formy BSE. W latach 2020–2023 ponownie nie odnotowano żadnego przypadku BSE.

Zestawienie występowania przypadków BSE z podziałem na lata oraz województwa przedstawia tabela 2.

Tabela 2

| | Dolnośląskie | Kujawsko-pomorskie | Lubelskie | Lubuskie | Łódzkie | Małopolskie | Mazowieckie | Opolskie | Podkarpackie | Podlaskie | Pomorskie | Śląskie | Świętokrzyskie | Warmińsko-mazurskie | Wielkopolskie | Zachodniopomorskie |
|-----------|--------------|--------------------|-----------|----------|---------|-------------|-------------|----------|--------------|-----------|-----------|---------|----------------|---------------------|---------------|--------------------|
| | 02 | 04 | 06 | 08 | 10 | 12 | 14 | 16 | 18 | 20 | 22 | 24 | 26 | 28 | 30 | 32 |
| 2002 | | | 2 | | | 1 | | 1 | | | | | | | | |
| 2003 | | 1 | | | | 1 | 2 | | | | | | | 1 | | |
| 2004 | | | 1 | 1 | 2 | 1 | | | 1 | 1 | | | | 1 | 2 | 1 |
| 2005 | 3 | | | | 2 | 1 | 4 | | 1 | 4 | | | | | 5 | |
| 2006 | | 1 | 1 | | 1 | | 1 | | | 2 | | | 1 | 1 | 2 | |
| 2007 | | | | | 1 | 1 | 3 | 1 | 1 | | | | | 2 | | |
| 2008 | | | 2 | | | | | | | | | | 1 | | 2 | |
| 2009 | | | | | 1 | | 1 | | | 2 | | | | | | |
| 2010 | | | | | | | 1 | | | | | | | | 1 | |
| 2011 | | | 1 | | | | | | | | | | | | | |
| 2012 | | 1 | | | | | 2 | | | | | | | | | |
| 2013 | | | | | | | | | | 1 | | | | | | |
| 2014 | | | | | | | | | | | | | | | | |
| 2015 | | | | | | | | | | | | | | | | |
| 2016 | | | | | | | | | | | | | | | | |
| 2017 | | | | | | | | | | | | | | | | |
| 2018 | | | | | | | | | | | | | | | | |
| 2019 | 1*) | | | | | | | | | | | | | | | |
| 2020 | | | | | | | | | | | | | | | | |
| 2021 | | | | | | | | | | | | | | | | |
| 2022 | | | | | | | | | | | | | | | | |
| 2023 | | | | | | | | | | | | | | | | |
| 2002–2023 | 4 | 3 | 7 | 1 | 7 | 5 | 14 | 2 | 3 | 10 | 0 | 0 | 2 | 5 | 12 | 1 |
| Suma: | | | | | | | | | | | | | | | | 76*) |

*) W 2019 r. wykryto jeden przypadek atypowej formy BSE; wykrycie atypowej formy BSE nie ma wpływu na status epizootyczny kraju.

Największą liczbę przypadków BSE wykryto w ramach aktywnego nadzoru w odniesieniu do grupy zdrowego bydła kierowanego do uboju. W ramach biernego nadzoru wykryto 3 przypadki BSE.

Poszczególne grupy bydła, w których stwierdzono przypadki BSE, przedstawia tabela 3.

Tabela 3

| Rok | Liczba przypadków BSE | Bydło poddane ubojowi jako zdrowe | Bydło poddane ubojowi z konieczności | Bydło z objawami klinicznymi BSE | Bydło padłe | Kohorta |
|------|-----------------------|-----------------------------------|--------------------------------------|----------------------------------|-----------------|---------|
| 2002 | 4 | 3 | 0 | 1 | 0 | 0 |
| 2003 | 5 | 4 | 0 | 1 | 0 | 0 |
| 2004 | 11 | 8 | 2 | 0 | 1 | 0 |
| 2005 | 20 | 16 | 0 | 1 | 2 | 1 |
| 2006 | 10 | 7 | 0 | 0 | 3 | 0 |
| 2007 | 9 | 6 | 1 | 0 | 2 | 0 |
| 2008 | 5 | 3 | 2 | 0 | 0 | 0 |
| 2009 | 4 | 3 | 0 | 0 | 1 | 0 |
| 2010 | 2 | 2 | 0 | 0 | 0 | 0 |
| 2011 | 1 | 1 | 0 | 0 | 0 | 0 |
| 2012 | 3 | 3 | 0 | 0 | 0 | 0 |
| 2013 | 1 | 1 | 0 | 0 | 0 | 0 |
| 2014 | 0 | 0 | 0 | 0 | 0 | 0 |
| 2015 | 0 | 0 | 0 | 0 | 0 | 0 |
| 2016 | 0 | 0 | 0 | 0 | 0 | 0 |
| 2017 | 0 | 0 | 0 | 0 | 0 | 0 |
| 2018 | 0 | 0 | 0 | 0 | 0 | 0 |
| 2019 | 1 ^{*)} | 0 | 0 | 0 | 1 ^{*)} | 0 |
| 2020 | 0 | 0 | 0 | 0 | 0 | 0 |
| 2021 | 0 | 0 | 0 | 0 | 0 | 0 |
| 2022 | 0 | 0 | 0 | 0 | 0 | 0 |
| 2023 | 0 | 0 | 0 | 0 | 0 | 0 |
| Suma | 76 ^{*)} | 57 | 5 | 3 | 10 | 1 |

^{*)} W 2019 r. wykryto jeden przypadek atypowej formy BSE; wykrycie atypowej formy BSE nie ma wpływu na status epizootyczny kraju.

Wszystkie sztuki bydła, u których wykryto BSE, były urodzone na terytorium Rzeczypospolitej Polskiej. Dochodzenia epizootyczne prowadzone w celu wyjaśnienia dróg zakażeń wskazywały, iż tylko w nielicznych przypadkach potwierdzono, że najbardziej prawdopodobną drogą zakażenia BSE było spożycie paszy zawierającej białko pochodzące od ssaków lub preparatów mlekozastępczych zawierających tłuszcz zwierzęcy.

Z analizy wieku bydła, u którego stwierdzono BSE, można zauważyć, że najwyższą liczbę przypadków zakażeń BSE zaobserwowano u bydła urodzonego od 1995 r. do 2000 r. Najwyższy odsetek zakażeń dotyczył bydła urodzonego w 1996 r. i 1999 r. Zestawienie liczby przypadków BSE w odniesieniu do roku urodzenia zakażonego bydła przedstawia tabela 4 oraz wykres 1.

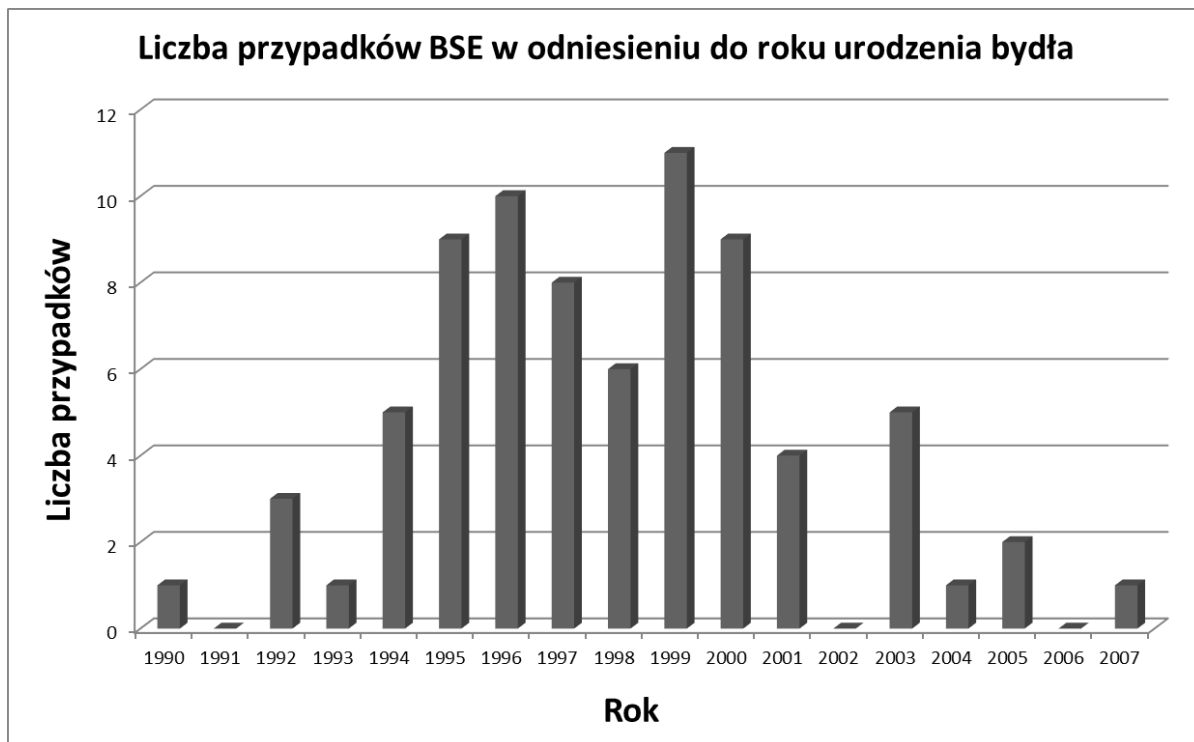
Tabela 4

| Rok urodzenia bydła | Liczba przypadków BSE |
|---------------------|-----------------------|
| 1990 | 1 |
| 1991 | 0 |
| 1992 | 3 |
| 1993 | 1 |
| 1994 | 5 |
| 1995 | 9 |
| 1996 | 10 |
| 1997 | 8 |
| 1998 | 6 |
| 1999 | 11 |
| 2000 | 9 |
| 2001 | 4 |
| 2002 | 0 |
| 2003 | 5 |
| 2004 | 1 |
| 2005 | 2 |

| | |
|-------|------|
| 2007 | 1*) |
| Suma: | 76*) |

*) W 2019 r. wykryto 1 przypadek atypowej formy BSE u krowy urodzonej w 2007 r.; wykrycie atypowej formy BSE nie ma wpływu na status epizootyczny kraju.

Wykres 1



Najwięcej przypadków BSE stwierdzono u bydła mającego od 5 do 9 lat życia. Zestawienie liczby przypadków BSE w odniesieniu do wieku bydła przedstawia tabela 5 oraz wykres 2.

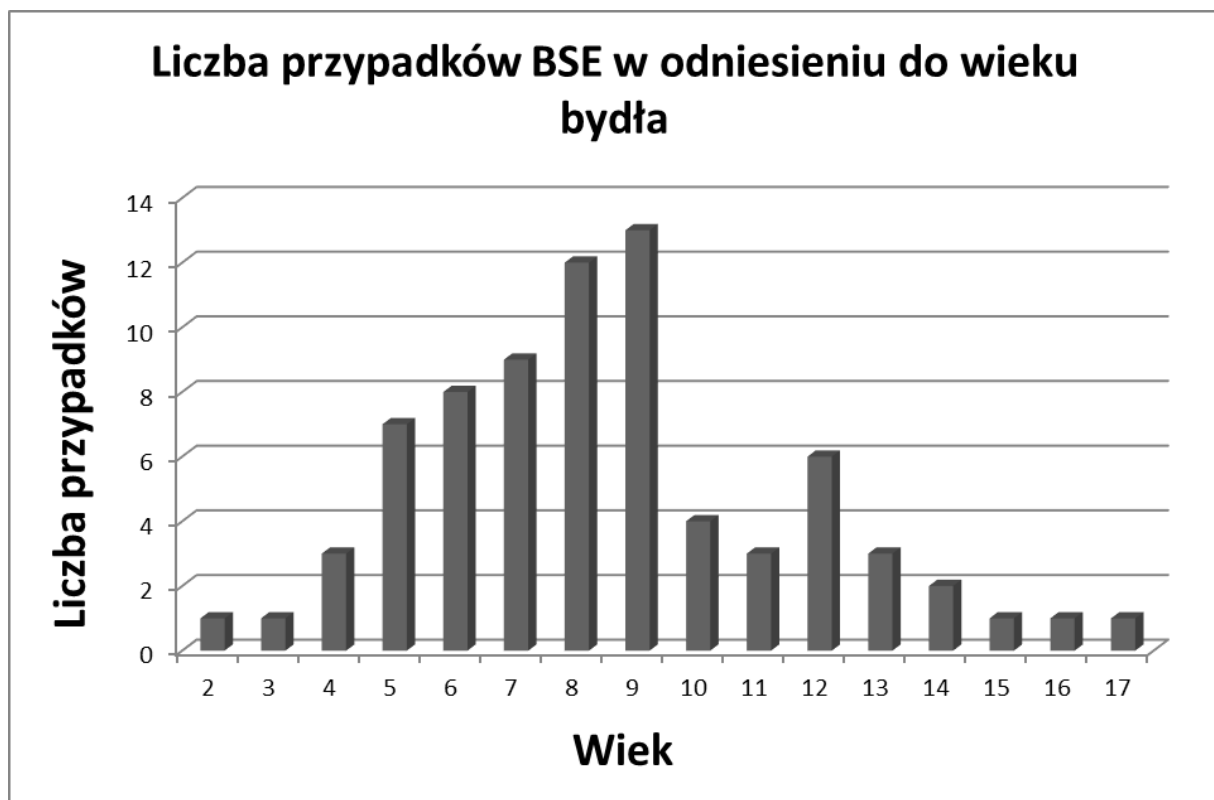
Tabela 5

| Wiek (w latach) | Liczba przypadków BSE |
|-----------------|-----------------------|
| 2 | 1 |
| 3 | 1 |
| 4 | 3 |
| 5 | 7 |
| 6 | 8 |
| 7 | 9 |
| 8 | 12 |
| 9 | 13 |
| 10 | 4 |

| | |
|------------------|------------------|
| 11 | 3 |
| 12 ^{*)} | 7 |
| 13 | 3 |
| 14 | 2 |
| 15 | 1 |
| 16 | 1 |
| 17 | 1 |
| Suma | 76 ^{*)} |

^{*)} W 2019 r. wykryto jeden przypadek atypowej formy BSE u krowy urodzonej w 2007 r.; wykrycie atypowej formy BSE nie ma wpływu na status epizootyczny kraju.

Wykres 2



4. Środki przewidziane w programie

4.1. Władza centralna odpowiedzialna za nadzór nad realizacją programu i jego koordynację

Za realizację programu będą odpowiedzialne organy Inspekcji Weterynaryjnej szczebla powiatowego i wojewódzkiego. Zgodnie z art. 57 ust. 8 ustawy z dnia 11 marca 2004 r. o ochronie zdrowia zwierząt oraz zwalczaniu chorób zakaźnych zwierząt (Dz. U. z 2023 r. poz. 1075) Główny Lekarz Weterynarii nadzoruje realizację programu. W przypadku programu współfinansowanego ze środków Unii Europejskiej Główny Lekarz Weterynarii informuje Komisję Europejską o postępach w jego realizacji.

4.2. Opis i określenie obszarów geograficznych i administracyjnych, na których będzie realizowany program

Program będzie realizowany na terytorium Rzeczypospolitej Polskiej. Na terytorium tym funkcjonuje 16 organów Inspekcji Weterynaryjnej szczebla wojewódzkiego (wojewódzcy lekarze weterynarii) oraz 305 organów Inspekcji Weterynaryjnej szczebla powiatowego (powiatowi lekarze weterynarii). Wojewódzki lekarz weterynarii kieruje działaniem Inspekcji Weterynaryjnej na obszarze województwa.

4.3. Regulacje prawne dotyczące rejestracji siedzib stad utrzymujących bydło

Siedziby stad, w których utrzymywane jest bydło w Rzeczypospolitej Polskiej, są rejestrowane w komputerowej bazie danych prowadzonej przez Agencję Restrukturyzacji i Modernizacji Rolnictwa (ARiMR). Podjęcie działalności w zakresie utrzymywania zwierząt gospodarskich w celu umieszczenia na rynku tych zwierząt lub produktów pochodzących z tych zwierząt lub od tych zwierząt wymaga zgłoszenia właściwemu miejscowo powiatowemu lekarzowi weterynarii. Kwestie te uregulowane są w następujących aktach prawnych:

- 1) ustawie z dnia 18 grudnia 2003 r. o krajowym systemie ewidencji producentów, ewidencji gospodarstw rolnych oraz ewidencji wniosków o przyznanie płatności (Dz. U. z 2023 r. poz. 885);
- 2) ustawie z dnia 11 marca 2004 r. o ochronie zdrowia zwierząt oraz zwalczaniu chorób zakaźnych zwierząt;
- 3) ustawie z dnia 4 listopada 2022 r. o systemie identyfikacji i rejestracji zwierząt (Dz. U. z 2023 r. poz. 1815).

4.4. Regulacje prawne dotyczące systemu identyfikacji i rejestracji bydła

Identyfikacja i rejestracja bydła na terytorium Rzeczypospolitej Polskiej są prowadzone na podstawie następujących przepisów:

- 1) ustawy z dnia 4 listopada 2022 r. o systemie identyfikacji i rejestracji zwierząt;
- 2) rozporządzenia Ministra Rolnictwa i Rozwoju Wsi z dnia 13 marca 2023 r. w sprawie dokonywania zgłoszeń, składania wniosków lub przekazywania informacji do komputerowej bazy danych (Dz. U. poz. 495, z późn. zm.);
- 3) rozporządzenia Ministra Rolnictwa i Rozwoju Wsi z dnia 23 grudnia 2022 r. w sprawie wzorów środków identyfikacji dla bydła, owiec i kóz, świń, jeleniowatych, wielbłądowatych i koniowatych oraz szczegółowej specyfikacji technicznej tych środków (Dz. U. z 2025 r. poz. 26);

4) rozporządzenia Ministra Rolnictwa i Rozwoju Wsi z dnia 23 grudnia 2022 r. w sprawie szczegółowego zakresu informacji zawartych w komputerowej bazie danych (Dz. U. z 2023 r. poz. 15, z późn. zm.);

5) rozporządzenia Ministra Rolnictwa i Rozwoju Wsi z dnia 23 grudnia 2022 r. w sprawie wzoru paszportu bydła (Dz. U. z 2023 r. poz. 4);

6) rozporządzenia delegowanego Komisji (UE) 2022/671 z dnia 4 lutego 2022 r. uzupełniającego rozporządzenie Parlamentu Europejskiego i Rady (UE) 2017/625 w odniesieniu do przepisów szczególnych dotyczących kontroli urzędowych przeprowadzanych przez właściwe organy w odniesieniu do zwierząt, produktów pochodzenia zwierzęcego i materiału biologicznego, działań następczych, które ma podjąć właściwy organ w przypadku niezgodności z przepisami dotyczącymi identyfikacji i rejestracji bydła, owiec i kóz lub niezgodności podczas tranzytu przez terytorium Unii niektórych sztuk bydła, oraz uchylającego rozporządzenie Komisji (WE) nr 494/98 (Dz. Urz. UE L 122 z 25.04.2022, str. 17);

7) rozporządzenia wykonawczego Komisji (UE) 2022/160 z dnia 4 lutego 2022 r. ustanawiającego jednolitą minimalną częstotliwość niektórych kontroli urzędowych w celu weryfikacji zgodności z wymaganiami Unii w zakresie zdrowia zwierząt zgodnie z rozporządzeniem Parlamentu Europejskiego i Rady (UE) 2017/625 oraz uchylającego rozporządzenia (WE) nr 1082/2003 i (WE) nr 1505/2006 (Dz. Urz. UE L 26 z 07.02.2022, str. 11);

8) rozporządzenia wykonawczego Komisji (UE) 2021/520 z dnia 24 marca 2021 r. ustanawiającego zasady stosowania rozporządzenia Parlamentu Europejskiego i Rady (UE) 2016/429 w odniesieniu do identyfikowalności niektórych utrzymywanych zwierząt lądowych (Dz. Urz. UE L 104 z 25.03.2021, str. 39, z późn. zm.);

9) rozporządzenia delegowanego Komisji (UE) 2019/2035 z dnia 28 czerwca 2019 r. uzupełniającego rozporządzenie Parlamentu Europejskiego i Rady (UE) 2016/429 w odniesieniu do przepisów dotyczących zakładów utrzymujących zwierzęta lądowe i wylęgarni oraz identyfikowalności niektórych utrzymywanych zwierząt lądowych i jaj wylęgowych (Dz. Urz. UE L 314 z 05.12.2019, str. 115, z późn. zm.);

10) rozporządzenia Parlamentu Europejskiego i Rady (UE) 2017/625 z dnia 15 marca 2017 r. w sprawie kontroli urzędowych i innych czynności urzędowych przeprowadzanych w celu zapewnienia stosowania prawa żywnościowego i paszowego oraz zasad dotyczących zdrowia i dobrostanu zwierząt, zdrowia roślin i środków ochrony roślin, zmieniające rozporządzenia Parlamentu Europejskiego i Rady (WE) nr 999/2001, (WE) nr 396/2005, (WE) nr 1069/2009, (WE) nr 1107/2009, (UE) nr 1151/2012, (UE) nr 652/2014,

(UE) 2016/429 i (UE) 2016/2031, rozporządzenia Rady (WE) nr 1/2005 i (WE) nr 1099/2009 oraz dyrektywy Rady 98/58/WE, 1999/74/WE, 2007/43/WE, 2008/119/WE i 2008/120/WE, oraz uchylające rozporządzenia Parlamentu Europejskiego i Rady (WE) nr 854/2004 i (WE) nr 882/2004, dyrektywy Rady 89/608/EWG, 89/662/EWG, 90/425/EWG, 91/496/EWG, 96/23/WE, 96/93/WE i 97/78/WE oraz decyzję Rady 92/438/EWG (rozporządzenie w sprawie kontroli urzędowych) (Dz. Urz. UE L 95 z 07.04.2017, str. 1, z późn. zm.);

11) rozporządzenia Parlamentu Europejskiego i Rady (UE) 2016/429 z dnia 9 marca 2016 r. w sprawie przenośnych chorób zwierząt oraz zmieniającego i uchylającego niektóre akty w dziedzinie zdrowia zwierząt („Prawo o zdrowiu zwierząt”) (Dz. Urz. UE L 84 z 31.03.2016, str. 1, z późn. zm.).

System identyfikacji i rejestracji zwierząt w Polsce obejmuje, w przypadku zwierząt z gatunku bydło, następujące elementy:

- 1) komputerową bazę danych prowadzoną przez ARiMR w systemie teleinformatycznym;
- 2) środki identyfikacji zwierząt: kolczyki zwykłe, kolczyki elektroniczne, kapsułki ceramiczne (bolusy), wszczepiane transpondery;
- 3) paszporty bydła (wydawane dla zwierząt przemieszczanych do innych państw członkowskich);
- 4) księgi rejestracji bydła prowadzone w siedzibach stada w wersji papierowej lub elektronicznie.

Posiadacz zwierzęcia gospodarskiego z gatunku bydło jest obowiązany zgłosić kierownikowi biura powiatowego ARiMR siedzibę stada w celu nadania numeru siedziby stada nie później niż w dniu wprowadzenia pierwszego zwierzęcia do siedziby stada. Zgłoszenia dokonuje się w postaci papierowej na formularzu udostępnionym przez ARiMR albo w postaci elektronicznej. Numer siedziby stada składa się z liter „PL”, dziewięciu cyfr oznaczających numer identyfikacyjny posiadacza zwierzęcia gospodarskiego (numer producenta) oraz trzech cyfr oznaczających kolejny numer siedziby stada.

Posiadacze zwierząt z gatunku bydło są obowiązani do zgłaszania do komputerowej bazy danych prowadzonej przez ARiMR wszystkich zdarzeń dotyczących tych zwierząt, takich jak: przemieszczenie (np. przybycie, wybycie, przemieszczenie z/do innego państwa), oznakowanie zwierzęcia urodzonego, ubój, padnięcie lub zabicie, w terminie 7 dni od dnia wystąpienia zdarzenia. Posiadacz zwierząt może dokonać zgłoszenia przedmiotowych zdarzeń przez wypełnienie druków udostępnianych przez ARiMR albo elektronicznie.

W Rzeczypospolitej Polskiej zwierzęta z gatunku bydło znakuje się indywidualnie przez umieszczenie na obu małżowinach usznych zwierzęcia kolczyków z indywidualnym numerem identyfikacyjnym. Numer identyfikacyjny składa się z 14 znaków:

- 1) symbolu kraju – w przypadku Polski są to litery „PL”;
- 2) 12 cyfr, z których:
 - a) dwie pierwsze – to cyfry oznaczające numer serii kolczyka,
 - b) dziewięć następnych – to cyfry oznaczające numer zwierzęcia,
 - c) ostatni znak – to cyfra kontrolna.

Na kolczyku dla bydła znajduje się oprócz 14-znakowego numeru identyfikacyjnego zwierzęcia również kod kreskowy oraz znak graficzny ARiMR. W zakresie stosowanych środków identyfikacji zwierząt ustawa z dnia 4 listopada 2022 r. o systemie identyfikacji i rejestracji zwierząt dopuszcza stosowanie wszystkich sposobów identyfikacji określonych w przepisach Unii Europejskiej.

Obowiązek identyfikacji zwierząt spoczywa na posiadaczu tych zwierząt. Posiadacz bydła jest obowiązany do oznakowania zwierząt środkami identyfikacji oraz do zgłoszenia do ARiMR faktu oznakowania zwierzęcia w każdym przypadku przed opuszczeniem przez to zwierzę siedziby stada, w której się urodziło, nie później jednak niż w terminie 7 dni od dnia urodzenia tego zwierzęcia.

Dla zwierząt przemieszczanych do innych państw członkowskich są wydawane bezpłatnie paszporty bydła, po uprzednim przekazaniu informacji do ARiMR o zamiarze przemieszczenia bydła do innego państwa członkowskiego.

W paszporcie są zawarte dane dotyczące m.in. indywidualnego numeru identyfikacyjnego zwierzęcia, rodzaju elektronicznego identyfikatora (jeżeli został zastosowany), daty urodzenia zwierzęcia, numeru siedziby stada, z której zwierzę jest przemieszczane do innego państwa członkowskiego, oraz kodu kraju, do którego zwierzę jest przemieszczane.

Księga rejestracji jest prowadzona przez posiadacza bydła, odrębnie dla każdego stada, w postaci papierowej albo elektronicznej. Księga rejestracji w postaci papierowej jest prowadzona zgodnie z zasadami określonymi w art. 70 ustawy z dnia 4 listopada 2022 r. o systemie identyfikacji i rejestracji zwierząt do dnia 31 grudnia 2025 r.

W księdze rejestracji bydła prowadzonej w siedzibie stada, w której jest utrzymywane bydło, są umieszczane informacje dotyczące siedziby stada oraz – nie później niż 7 dni od dnia wystąpienia zdarzenia – dane dotyczące zwierząt przebywających w siedzibie stada, w tym dane dotyczące siedzib stad, z których i do których zwierzęta zostały przemieszczone.

Dane zwierzęcia zawarte w księdze rejestracji lub wydrukach przechowuje się przez okres co najmniej 3 lat od dnia ubycia tego zwierzęcia ze stada.

4.5. Regulacje prawne dotyczące obowiązku powiadamiania o podejrzeniu BSE

W Rzeczypospolitej Polskiej obowiązek powiadamiania o podejrzeniu BSE wynika bezpośrednio z następujących przepisów:

- 1) rozporządzenia nr 999/2001;
- 2) ustawy z dnia 11 marca 2004 r. o ochronie zdrowia zwierząt oraz zwalczaniu chorób zakaźnych zwierząt.

W ustawie z dnia 11 marca 2004 r. o ochronie zdrowia zwierząt oraz zwalczaniu chorób zakaźnych zwierząt określono obowiązek zgłaszania podejrzenia wystąpienia chorób zakaźnych zwierząt. Zgodnie z art. 42 ww. ustawy w przypadku podejrzenia wystąpienia choroby zakaźnej zwierząt, w tym wystąpienia objawów neurologicznych u zwierząt, które mogą nasuwać podejrzenie BSE, posiadacz zwierzęcia jest obowiązany do niezwłocznego zawiadomienia organu Inspekcji Weterynaryjnej albo najbliższego podmiotu świadczącego usługi z zakresu medycyny weterynaryjnej, albo wójta (burmistrza, prezydenta miasta). Ponadto posiadacz bydła ma obowiązek natychmiastowego informowania powiatowego lekarza weterynarii o każdym przypadku padnięcia bydła.

4.6. Badania

4.6.1. Szybkie testy u bydła, o których mowa w rozdziale C pkt 4 załącznika X do rozporządzenia nr 999/2001

2025 r.

| | Wiek (w miesiącach), powyżej którego zwierzęta poddaje się badaniu | Szacowana liczba zwierząt do zbadania | Szacowana liczba szybkich testów, w tym stosowanych do potwierdzenia wyników badania |
|--|---|--|--|
| Zwierzęta z grupy ryzyka urodzone w państwie członkowskim lub na terytorium wymienionym w załączniku do decyzji nr 2009/719/WE | 48 | 48 488 | 48 600 |

| | | | |
|--|----|---------------|---------------|
| Zwierzęta poddane ubojowi jako zdrowe nieurodzone w państwie członkowskim lub na terytorium wymienionym w załączniku do decyzji nr 2009/719/WE | 30 | 3 | 3 |
| Zwierzęta z grupy ryzyka nieurodzone w państwie członkowskim lub na terytorium wymienionym w załączniku do decyzji nr 2009/719/WE | 24 | 0 | 0 |
| Zwierzęta podejrzane o zakażenie TSE, o których mowa w art. 12 ust. 2 rozporządzenia nr 999/2001 | – | 3 | 3 |
| Razem | – | 48 494 | 48 606 |

2026 r.

| | Wiek (w miesiącach), powyżej którego zwierzęta poddaje się badaniu | Szacowana liczba zwierząt do zbadania | Szacowana liczba szybkich testów, w tym stosowanych do potwierdzenia wyników badania |
|---|--|---------------------------------------|--|
| Zwierzęta z grupy ryzyka urodzone w państwie członkowskim | 48 | 48 488 | 48 600 |

| | | | |
|--|----|---------------|---------------|
| lub na terytorium wymienionym w załączniku do decyzji nr 2009/719/WE | | | |
| Zwierzęta poddane ubojowi jako zdrowe nieurodzone w państwie członkowskim lub na terytorium wymienionym w załączniku do decyzji nr 2009/719/WE | 30 | 3 | 3 |
| Zwierzęta z grupy ryzyka nieurodzone w państwie członkowskim lub na terytorium wymienionym w załączniku do decyzji nr 2009/719/WE | 24 | 0 | 0 |
| Zwierzęta podejrzane o zakażenie TSE, o których mowa w art. 12 ust. 2 rozporządzenia nr 999/2001 | – | 3 | 3 |
| Razem | – | 48 494 | 48 606 |

2027 r.

| | Wiek (w miesiącach), powyżej którego zwierzęta poddaje się badaniu | Szacowana liczba zwierząt do zbadania | Szacowana liczba szybkich testów, w tym stosowanych do potwierdzenia wyników badania |
|---|---|--|--|
| Zwierzęta z grupy ryzyka urodzone w państwie członkowskim lub na terytorium wymienionym w załączniku do decyzji nr 2009/719/WE | 48 | 48 488 | 48 600 |
| Zwierzęta poddane ubojowi jako zdrowe nieurodzone w państwie członkowskim lub na terytorium wymienionym w załączniku do decyzji nr 2009/719/WE | 30 | 3 | 3 |
| Zwierzęta z grupy ryzyka nieurodzone w państwie członkowskim lub na terytorium wymienionym w załączniku do decyzji nr 2009/719/WE | 24 | 0 | 0 |

| | | | |
|--|---|---------------|---------------|
| Zwierzęta podejrzane o zakażenie TSE, o których mowa w art. 12 ust. 2 rozporządzenia nr 999/2001 | – | 3 | 3 |
| Razem | – | 48 494 | 48 606 |

4.6.2. Badania potwierdzające inne niż szybkie testy, o których mowa w rozdziale C pkt 4 załącznika X do rozporządzenia nr 999/2001

Lata 2025–2027

| | |
|--|---|
| Szacunkowa liczba badań potwierdzających, które zostaną przeprowadzone u bydła w trakcie jednego roku trwania programu | 3 |
|--|---|

4.6.3. Badania różnicujące, o których mowa w rozdziale C pkt 3.1 lit. c i pkt 3.2 lit. c ppkt (i) i (ii) załącznika X do rozporządzenia nr 999/2001

Lata 2025–2027

| | |
|---|---|
| Szacunkowa liczba badań różnicujących formę klasyczną BSE od atypowej, które zostaną przeprowadzone u bydła w trakcie jednego roku trwania programu | 1 |
|---|---|

Założenia określone w ust. 4.6.1 i 4.6.2 przyjęto na podstawie danych z realizacji programu w latach 2022 i 2023 oraz latach poprzednich.

W założeniu określonym w ust. 4.6.3 przyjęto, że raz w roku będzie potrzebne przeprowadzenie badania różnicującego formę klasyczną BSE od atypowej.

4.7. Środki podejmowane po stwierdzeniu przypadku BSE

Działania lekarzy weterynarii podejmowane w związku z wystąpieniem przypadku BSE w Rzeczypospolitej Polskiej regulują następujące przepisy:

- 1) rozporządzenie nr 999/2001;
- 2) ustawa z dnia 11 marca 2004 r. o ochronie zdrowia zwierząt oraz zwalczaniu chorób zakaźnych zwierząt.

W przypadku uzyskania dodatniego wyniku badania laboratoryjnego w kierunku BSE, przeprowadza się co najmniej następujące czynności:

- 1) niszczy się wszystkie części ciała zakażonego zwierzęcia;
- 2) w przypadku bydła poddanego ubojowi w rzeźni niszczy się wszystkie części tuszy zakażonego zwierzęcia oraz wszystkie części tuszy zwierząt sąsiadujących z zakażoną tuszą na linii ubojowej (co najmniej jedna przed i dwie po);
- 3) przeprowadza się szczegółowe dochodzenie epizootyczne.

Dochodzenie epizootyczne ma na celu:

- 1) ustalenie źródła zakażenia BSE;
- 2) określenie liczby i zidentyfikowanie wszystkich sztuk przeżuwaczy w gospodarstwie pochodzenia zwierzęcia zakażonego BSE;
- 3) ustalenie historii zwierzęcia zakażonego BSE oraz określenie miejsca pobytu potomstwa krowy zakażonej BSE;
- 4) ustalenie kohorty dla zwierzęcia zakażonego BSE;
- 5) ustalenie możliwej drogi przeniesienia BSE;
- 6) ustalenie innych zwierząt zarówno przebywających w gospodarstwie, w którym stwierdzono BSE, jak i przebywających w innych gospodarstwach, które mogły mieć kontakt z tym samym źródłem zakażenia BSE, co zwierzę zakażone BSE;
- 7) ustalenie, czy przemieszczenie potencjalnie zakażonej paszy lub innych czynników mogło być przyczyną zakażenia w gospodarstwie.

Wszystkie zwierzęta, które zostały w trakcie dochodzenia epizootycznego uznane za potencjalnie zakażone BSE, zabija się, a następnie niszczy ich zwłoki, zaś produkty uznane za potencjalnie skażone BSE – niszczy.

W przypadku uzyskania dodatnich wyników badań w kierunku BSE bydła badanego w ramach programu informacja o wyniku dodatnim zostanie przekazana właściwemu państwowemu powiatowemu inspektorowi sanitarnemu, zgodnie z obowiązującym rozporządzeniem Ministra Zdrowia z dnia 15 stycznia 2013 r. w sprawie współdziałania między organami Państwowej Inspekcji Sanitarnej, Inspekcji Weterynaryjnej oraz Inspekcji Ochrony Środowiska w zakresie zwalczania zakażeń i chorób zakaźnych, które mogą być przenoszone ze zwierząt na ludzi lub z ludzi na zwierzęta (Dz. U. z 2022 r. poz. 2260).

Informacje o zachorowaniach na choroby zakaźne, zakażeniach i zatruciach w Rzeczypospolitej Polskiej są zbierane i publikowane przez Zakład Epidemiologii Chorób Zakaźnych i Nadzoru Narodowego Instytutu Zdrowia Publicznego Państwowego Zakładu Higieny – Państwowego Instytutu Badawczego, a następnie publikowane na stronie internetowej tego zakładu (www.pzh.gov.pl) w postaci dwutygodniowych meldunków o zachorowaniach na choroby zakaźne.

4.7.1. Szacunkowa liczba zwierząt, które należy zabić po stwierdzeniu przypadku BSE

Lata 2025–2027

| | |
|---|---|
| Szacunkowa liczba zwierząt, które należy zabić, zgodnie z ust. 2.1 w rozdziale B załącznika VII do rozporządzenia nr 999/2001 w trakcie jednego roku trwania programu | 5 |
|---|---|

Założenie określone w ust. 4.7.1 przyjęto na podstawie uśrednionych danych uzyskanych za lata 2020–2023.

5. Koszty**5.1. Szczegółowa analiza kosztów programu w latach 2025–2027**

Program jest realizowany ze środków budżetowych państwa.

Finansowanie programu odbywa się ze środków budżetowych określonych w części 83 – w ramach limitów rezerw celowych przeznaczonych na zwalczanie chorób zakaźnych zwierząt oraz na realizację zadań ustawowych Inspekcji Weterynaryjnej oraz ze środków budżetowych określonych w części 85 – budżety wojewodów, dział 010 – rolnictwo i łowiectwo, rozdział 01022 – zwalczanie chorób zakaźnych zwierząt oraz badania monitoringowe pozostałości chemicznych i biologicznych w tkankach zwierząt i produktach pochodzenia zwierzęcego.

Szacunkowe koszty realizacji programu w latach 2025–2027 wyrażone w złotych zostały przeliczone na euro według kursu euro 4,29 zł zgodnie z aktualnymi wytycznymi dotyczącymi stosowania jednolitych wskaźników makroekonomicznych, będących podstawą oszacowania skutków finansowych projektowanych ustaw – aktualizacja: październik 2024 r. Szacunkowe ogólne koszty realizacji programu w latach 2025–2027 wyniosą 6 523 202,31 zł (1 520 655,15 euro).

Z ogólnej sumy szacowanych kosztów programu Rzeczpospolita Polska będzie występowała do Komisji Europejskiej z wnioskiem o współfinansowanie programu ze środków Unii Europejskiej w odniesieniu do 18 % kosztów kwalifikowalnych w wysokości łącznie 1 174 176,42 zł (273 717,93 euro).

Program jest współfinansowany ze środków Unii Europejskiej zgodnie z wymaganiami określonymi w rozporządzeniu Parlamentu Europejskiego i Rady (UE) 2021/690 z dnia 28 kwietnia 2021 r. ustanawiającym program na rzecz rynku wewnętrznego, konkurencyjności

przedsiębiorstw, w tym małych i średnich przedsiębiorstw, dziedziny roślin, zwierząt, żywności i paszy, oraz statystyk europejskich (Program na rzecz jednolitego rynku) oraz uchylającym rozporządzenia Parlamentu Europejskiego i Rady (UE) nr 99/2013, (UE) nr 2187/2013, (UE) nr 254/2014 i (UE) nr 652/2014 (Dz. Urz. UE L 153 z 03.05.2021, str. 1).

Wyżej wymienione wydatki są ponoszone przez Inspekcję Weterynaryjną. W ramach realizacji programu nie przewiduje się ponoszenia kosztów przez posiadaczy bydła.

5.2. Zestawienie kosztów w latach 2025–2027

2025 r.

| | Przeznaczenie kosztów | Wyszczególnienie | Liczba jednostek *) | Koszt jednostkowy w zł/euro ¹⁾ | Ogółem kwota w zł | Ogółem kwota w euro | Wniosek o finansowanie wspólnotowe (tak/nie) |
|----------|--|--------------------|---------------------|---|-------------------|---------------------|--|
| 1 | Badania laboratoryjne w kierunku BSE²⁾ | | | | | | |
| 1.1 | Szybkie testy – badania przesiewowe zwierząt ³⁾ | test ⁴⁾ | 48 603 | 44,27/10,32 | 2 151 654,81 | 501 582,96 | tak |
| 1.2 | Szybkie testy – badania laboratoryjne bydła podejrzanego o BSE lub zabitego w ramach zwalczania BSE (kohorta, potomstwo) | test ⁴⁾ | 3 | 44,27/10,32 | 132,81 | 30,96 | tak |
| 1.3 | Badania laboratoryjne potwierdzające inne niż szybkie testy | test ⁵⁾ | 3 | 249,12/58,07 | 747,36 | 174,21 | tak |
| 1.4 | Badania laboratoryjne różnicujące formę klasyczną BSE od atypowej | test ⁶⁾ | 1 | 415,79/96,92 | 415,79 | 96,92 | tak |

| | | | | | | | |
|---------------|--|---------|---|-----------------|-------------------------|-------------------|-----|
| 2 | Obowiązkowe zabicie | | | | | | |
| 2.1 | Odszkodowanie za bydło, które ma zostać zabite zgodnie z załącznikiem VII z rozdziałem B z ust. 2.1 rozporządzenia nr 999/2001 ⁷⁾ | zwierzę | 5 | 4290,00/1000,00 | 21 450,00 | 5000,00 | tak |
| Razem: | | | | | 2 174 400,77***) | 506 885,05 | |

2026 r.

| | Przeznaczenie kosztów | Wyszczególnienie | Liczba jednostek*) | Koszt jednostkowy w zł/euro ¹⁾ | Ogółem kwota w zł | Ogółem kwota w euro | Wniosek o finansowanie wspólnotowe (tak/nie) |
|----------|--|--------------------|--------------------|---|-------------------|---------------------|--|
| 1 | Badania laboratoryjne w kierunku BSE²⁾ | | | | | | |
| 1.1 | Szybkie testy – badania przesiewowe zwierząt ³⁾ | test ⁴⁾ | 48 603 | 44,27/10,32 | 2 151 654,81 | 501 582,96 | tak |
| 1.2 | Szybkie testy – badania laboratoryjne bydła podejrzanego o BSE lub zabitego w ramach zwalczania BSE (kohorta, potomstwo) | test ⁴⁾ | 3 | 44,27/10,32 | 132,81 | 30,96 | tak |
| 1.3 | Badania laboratoryjne potwierdzające inne niż szybkie testy | test ⁵⁾ | 3 | 249,12/58,07 | 747,36 | 174,21 | tak |
| 1.4 | Badania laboratoryjne różnicujące formę klasyczną BSE od atypowej | test ⁶⁾ | 1 | 415,79/96,92 | 415,79 | 96,92 | tak |

| | | | | | | | |
|---------------|--|---------|---|-----------------|------------------------|-------------------|-----|
| 2 | Obowiązkowe zabicie | | | | | | |
| 2.1 | Odszkodowanie za bydło, które ma zostać zabite zgodnie z załącznikiem VII z rozdziałem B z ust. 2.1 rozporządzenia nr 999/2001 ⁷⁾ | zwierzę | 5 | 4290,00/1000,00 | 21 450,00 | 5000,00 | tak |
| Razem: | | | | | 2 174 400,77**) | 506 885,05 | |

2027 r.

| | Przeznaczenie kosztów | Wyszczególnienie | Liczba jednostek ^{*)} | Koszt jednostkowy w zł/euro ¹⁾ | Ogółem kwota w zł | Ogółem kwota w euro | Wniosek o finansowanie wspólnotowe (tak/nie) |
|----------|--|--------------------|--------------------------------|---|-------------------|---------------------|--|
| 1 | Badania laboratoryjne w kierunku BSE²⁾ | | | | | | |
| 1.1 | Szybkie testy – badania przesiewowe zwierząt ³⁾ | test ⁴⁾ | 48 603 | 44,27/10,32 | 2 151 654,81 | 501 582,96 | tak |
| 1.2 | Szybkie testy – badania laboratoryjne bydła podejrzanego o BSE lub zabitego w ramach zwalczania BSE (kohorta, potomstwo) | test ⁴⁾ | 3 | 44,27/10,32 | 132,81 | 30,96 | tak |
| 1.3 | Badania laboratoryjne potwierdzające inne niż szybkie testy | test ⁵⁾ | 3 | 249,12/58,07 | 747,36 | 174,21 | tak |
| 1.4 | Badania laboratoryjne różnicujące formę klasyczną BSE od atypowej | test ⁶⁾ | 1 | 415,79/96,92 | 415,79 | 96,92 | tak |

| 2 | Obowiązkowe zabicie | | | | | | |
|---------------|--|---------|---|-----------------|------------------------|-------------------|-----|
| 2.1 | Odszkodowanie za bydło, które ma zostać zabite zgodnie z załącznikiem VII z rozdziałem B z ust. 2.1 rozporządzenia nr 999/2001 ⁷⁾ | zwierzę | 5 | 4290,00/1000,00 | 21 450,00 | 5000,00 | tak |
| Razem: | | | | | 2 174 400,77**) | 506 885,05 | |

- ¹⁾ Kurs euro – 4,29 zł zgodnie z wytycznymi dotyczącymi stosowania jednolitych wskaźników makroekonomicznych będących podstawą oszacowania skutków finansowych projektowanych ustaw – aktualizacja: październik 2024 r.
- ²⁾ Określone w ust. 4.6 programu.
- ³⁾ Dotyczą zwierząt z grupy ryzyka urodzonych w państwie członkowskim lub na terytorium wymienionym w załączniku do decyzji nr 2009/719/WE oraz zwierząt poddawanych ubojowi jako zdrowe nieurodzonych w państwie członkowskim lub na terytorium wymienionym w załączniku do decyzji nr 2009/719/WE.
- ⁴⁾ Dowolny spośród szybkich testów wymienionych w załączniku X do rozporządzenia nr 999/2001 w rozdziale C w pkt. 4 w odniesieniu do bydła.
- ⁵⁾ Jedna z metod potwierdzających wymieniona w załączniku X do rozporządzenia nr 999/2001 w rozdziale C w pkt 3.1.
- ⁶⁾ Jedna z metod różnicujących wymienionych w załączniku X do rozporządzenia nr 999/2001 w rozdziale C w pkt 3.2 lit. c ppkt (i) i (ii).
- ⁷⁾ Określone w ust. 4.7.1 programu.
- ^{*)} Liczbę szybkich testów bydła z grupy ryzyka, liczbę badań laboratoryjnych potwierdzających oraz liczbę badań laboratoryjnych bydła podejrzanego o BSE lub zabitego w ramach zwalczania BSE oszacowano na podstawie danych uzyskanych za lata 2020–2023. Liczbę bydła, za które zostanie przyznane odszkodowanie, określono na podstawie uśrednionych danych uzyskanych za lata 2020–2023.
- ^{**)} Są to szacunkowe koszty realizacji programu, które zostaną dostosowane do wielkości wydatków przewidzianych na zwalczanie chorób zakaźnych zwierząt w ustawie budżetowej na rok 2025 w ramach limitu wydatków określonych w części 83 – rezerwy celowe oraz w części 85 – budżety wojewodów. Finansowanie programu odbywa się ze środków budżetowych określonych w części 83 – w ramach limitów rezerw celowych przeznaczonych na zwalczanie chorób zakaźnych zwierząt oraz na realizację zadań ustawowych Inspekcji Weterynaryjnej oraz ze środków budżetowych określonych w części 85 – budżety wojewodów, dział 010 – rolnictwo i łowiectwo, rozdział 01022 – zwalczanie chorób zakaźnych zwierząt oraz badania monitoringowe pozostałości chemicznych i biologicznych w tkankach zwierząt i produktach pochodzenia zwierzęcego.